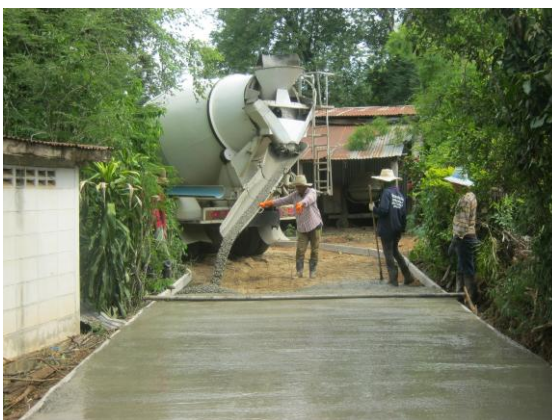




แผนการดำเนินงาน ประจำปีงบประมาณ พ.ศ. ๒๕๖๐



องค์การบริหารส่วนตำบลบุงคล้า อำเภอหล่มสัก
จังหวัดเพชรบูรณ์

คำนำ

แผนการดำเนินงานฉบับนี้จัดทำขึ้นเพื่อแสดงรายละเอียดแผนงาน โครงการพัฒนาและกิจกรรมที่ดำเนินงานจริงทั้งหมดในพื้นที่ความรับผิดชอบขององค์การบริหารส่วนตำบลบุงคล้า ซึ่งการจัดทำแผนดังกล่าวจะเป็นแนวทางในการดำเนินงานในปีงบประมาณ พ.ศ. ๒๕๖๐ ให้มีความชัดเจนในเชิงปฏิบัติและให้มีประสิทธิภาพมากขึ้น

อนึ่งในการจัดทำแผนการดำเนินงานขององค์การบริหารส่วนตำบลบุงคล้าครั้งนี้ ได้รับการสนับสนุนและความร่วมมือจากหน่วยงานต่างๆ เป็นอย่างยิ่ง จึงขอขอบคุณมา ณ โอกาสนี้

นายกองค์การบริหารส่วนตำบลบุงคล้า

สารบัญ

	หน้า
ส่วนที่ ๑ บทนำ	๑
บทนำ	๑
วัตถุประสงค์ของแผนการดำเนินงาน	๑
ขั้นตอนการจัดทำแผนการดำเนินงาน	๒
ประโยชน์ของแผนดำเนินงาน	๓
ส่วนที่ ๒ บัญชีโครงการ/กิจกรรม	๕
บัญชีสรุปจำนวนโครงการและงบประมาณ	๖
บัญชีโครงการ/กิจกรรม/งบประมาณ	๙
๑. ยุทธศาสตร์การพัฒนาด้านโครงสร้างพื้นฐาน	๙
๒. ยุทธศาสตร์การพัฒนาด้านเศรษฐกิจ	๑๑
๓. ยุทธศาสตร์การพัฒนาด้านการศึกษา ศาสนา วัฒนธรรมและกีฬา	๑๒
๔. ยุทธศาสตร์การพัฒนาด้านสาธารณสุข	๒๐
๕. ยุทธศาสตร์การพัฒนาด้านการพัฒนาคนและสังคม	๒๒
๖. ยุทธศาสตร์การพัฒนาด้านการเมืองการบริหารและ การบริหารจัดการบ้านเมืองที่ดี	๒๘
ผนวก	
สำเนารายงานการประชุมคณะกรรมการสนับสนุนการจัดทำแผนพัฒนาองค์การบริหารส่วน ตำบลบึงคล้า ครั้งที่ ๔/๒๕๕๙ เมื่อวันที่ ๔ ตุลาคม ๒๕๕๙	
สำเนารายงานการประชุมคณะกรรมการพัฒนาองค์การบริหารส่วนตำบลบึงคล้า ครั้งที่ ๔/๒๕๕๙ เมื่อวันที่ ๑๒ ตุลาคม ๒๕๕๙	
ประกาศองค์การบริหารส่วนตำบลบึงคล้า เรื่อง ประกาศใช้แผนการดำเนินงาน ประจำปี งบประมาณ พ.ศ. ๒๕๖๐ ลงวันที่ ๑๓ ตุลาคม ๒๕๕๙	

ส่วนที่ ๑

บทนำ

บทนำ

องค์กรปกครองส่วนท้องถิ่นมีภารกิจสำคัญในการปฏิบัติหน้าที่เพื่อพัฒนาคุณภาพชีวิตของประชาชนในท้องถิ่นและพัฒนาประเทศโดยส่วนรวม ซึ่งการกระจายอำนาจให้แก่องค์กรปกครองส่วนท้องถิ่น ทำให้องค์กรปกครองส่วนท้องถิ่นมีอำนาจหน้าที่ในการบริหารจัดการองค์กรเพื่อให้บรรลุวัตถุประสงค์ตามที่ตั้งไว้ ภายใต้การกระจายอำนาจให้แก่องค์กรปกครองส่วนท้องถิ่นซึ่งก่อให้เกิดการเปลี่ยนแปลงหลายประการ โดยเฉพาะการถ่ายโอนภารกิจให้แก่องค์กรปกครองส่วนท้องถิ่น รวมทั้งงานด้านการวางแผนเพื่อที่จะให้องค์กรปกครองส่วนท้องถิ่นได้บริหารจัดการท้องถิ่นตนเองอย่างเต็มรูปแบบ

ลักษณะของแผนการดำเนินงานฉบับนี้ เป็นแผนการดำเนินงานประจำปีงบประมาณ พ.ศ. ๒๕๖๐ ที่องค์การบริหารส่วนตำบลบึงคล้าได้จัดทำขึ้น ภายหลังจากที่ได้ดำเนินการจัดทำแผนยุทธศาสตร์การพัฒนา แผนพัฒนาสามปีและข้อบัญญัติงบประมาณรายจ่าย ประจำปีงบประมาณ พ.ศ. ๒๕๖๐ ซึ่งแผนการดำเนินงานจะแสดงถึงรายละเอียด แผนงาน โครงการพัฒนาและกิจกรรมที่ดำเนินการจริงทั้งหมด เป็นแผนที่แยกมาจากแผนพัฒนาและมีลักษณะเป็นแผนการดำเนินการ ซึ่งได้มีการรวบรวมข้อมูลจากทุกหน่วยงานที่เข้ามาดำเนินการในพื้นที่ขององค์การบริหารส่วนตำบลบึงคล้าทั้งหมด

วัตถุประสงค์ของแผนการดำเนินงาน

๑. แผนการดำเนินงานเป็นแผนที่มีความมุ่งหมายเพื่อแสดงถึงรายละเอียดแผนงาน โครงการพัฒนา และกิจกรรมที่ดำเนินการจริงทั้งหมดในพื้นที่ขององค์การบริหารส่วนตำบลบึงคล้า ในปีงบประมาณ พ.ศ. ๒๕๖๐ ทำให้แนวทางในการดำเนินงานมีความชัดเจน สะดวกต่อการประเมินผลการปฏิบัติงาน
๒. แผนการดำเนินงานเป็นเอกสารที่ระบุแผนงาน/โครงการ/กิจกรรมทั้งหมด ที่ดำเนินการในปีงบประมาณนั้นขององค์การบริหารส่วนตำบลบึงคล้า ทำให้มีความชัดเจนในการปฏิบัติมากขึ้น
๓. แผนการดำเนินงานเป็นแผนที่มีการประสานและบูรณาการการทำงานกับหน่วยงาน ซึ่งการจำแนกรายละเอียดต่างๆ ของแผนงาน โครงการ ทำให้การติดตามประเมินผลเมื่อสิ้นปี มีความสะดวกมากขึ้น

แนวทางในการจัดทำแผนการดำเนินงาน

แผนการดำเนินงานเป็นเครื่องมือสำคัญในการบริหารของผู้บริหารท้องถิ่น เพื่อควบคุมการดำเนินงานให้เป็นไปอย่างถูกต้องเหมาะสมและมีประสิทธิภาพ รวมทั้งยังเป็นเครื่องมือในการติดตามการดำเนินงานและการประเมินผล ดังนั้น แผนการดำเนินงานจึงมีแนวทางในการจัดทำดังนี้

๑) **การเก็บรวบรวมข้อมูล** คณะกรรมการสนับสนุนการจัดทำแผนพัฒนาท้องถิ่นจะเก็บรวบรวมข้อมูลโครงการ กิจกรรมที่จะมีการดำเนินการจริงในพื้นที่องค์การบริหารส่วนตำบลบึงคล้า ซึ่งจะมีโครงการ กิจกรรมขององค์การบริหารส่วนตำบลบึงคล้าเอง และโครงการกิจกรรมที่หน่วยงานอื่นจะเข้ามาดำเนินการในพื้นที่ โดยข้อมูลดังกล่าวสามารถตรวจสอบได้จากหน่วยงานในพื้นที่และอาจตรวจสอบได้จากแผนปฏิบัติการพัฒนาจังหวัดหรืออำเภอแบบบูรณาการ

๒) **การจัดทำร่างแผนการดำเนินงาน** คณะกรรมการสนับสนุนการจัดทำแผนพัฒนาท้องถิ่นจัดทำร่างแผนการดำเนินงาน โดยพิจารณาจัดหมวดหมู่ให้สอดคล้องกับยุทธศาสตร์และแนวทางการ

พัฒนาขององค์การบริหารส่วนตำบลบึงคล้า ที่กำหนดไว้ในแผนยุทธศาสตร์การพัฒนา โดยมีเค้าโครงแผนปฏิบัติการอยู่ ๒ ส่วนคือ

ส่วนที่ ๑ บทนำ ประกอบด้วย

- บทนำ
- วัตถุประสงค์ของแผนการดำเนินงาน
- ขั้นตอนการจัดทำแผนการดำเนินงาน
- ประโยชน์ของแผนการดำเนินงาน

ส่วนที่ ๒ บัญชีโครงการ/กิจกรรม ประกอบด้วย

- บัญชีสรุปจำนวนโครงการและงบประมาณ
- บัญชีโครงการ/กิจกรรม/งบประมาณ

๓) การประกาศแผนการดำเนินงาน คณะกรรมการสนับสนุนการจัดทำแผนพัฒนาท้องถิ่นนำร่างแผนการดำเนินงานเสนอคณะกรรมการพัฒนาท้องถิ่นและคณะกรรมการพัฒนาท้องถิ่นพิจารณาแล้วเสนอต่อผู้บริหารท้องถิ่นเพื่อประกาศใช้

ขั้นตอนการจัดทำแผนการดำเนินงาน

ตามระเบียบกระทรวงมหาดไทย ว่าด้วยการจัดทำแผนพัฒนาขององค์กรปกครองส่วนท้องถิ่น พ.ศ. ๒๕๔๘ ข้อ ๒๖ ได้กำหนดให้องค์กรปกครองส่วนท้องถิ่นจัดทำแผนการดำเนินงาน โดยมีขั้นตอนดังนี้

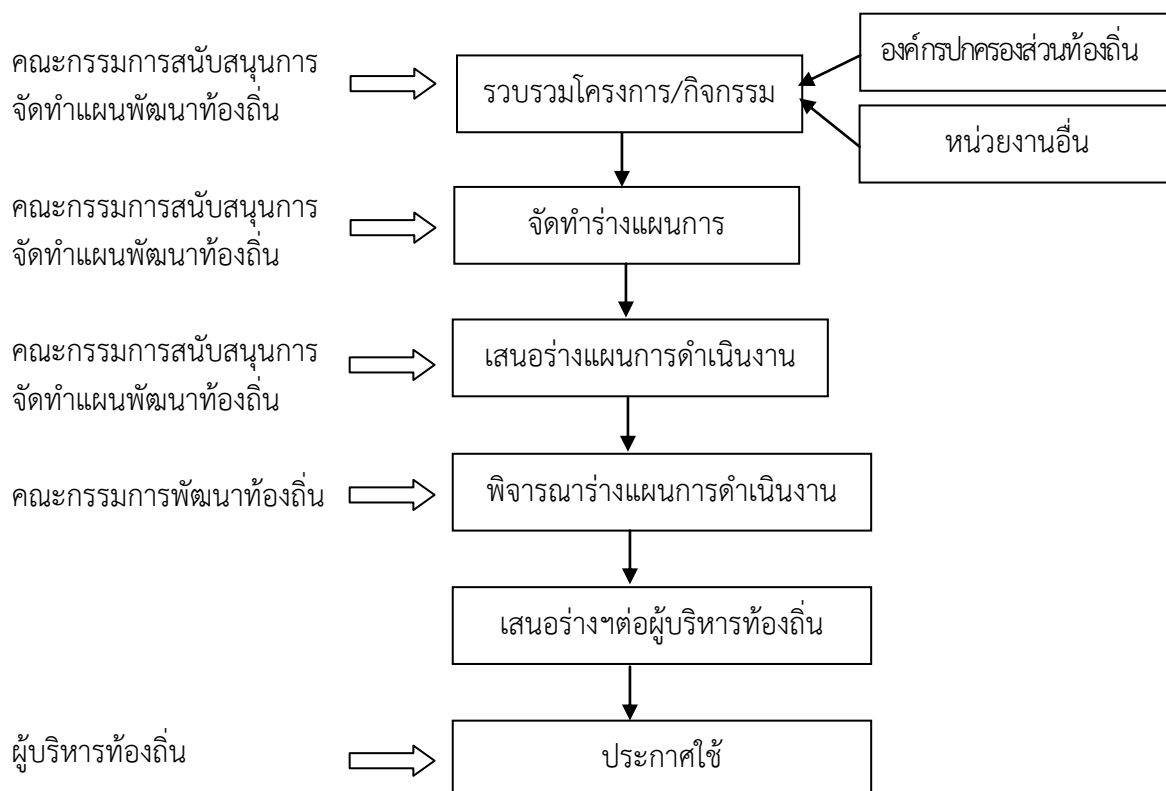
๑) คณะกรรมการสนับสนุนการจัดทำแผนพัฒนาท้องถิ่นรวบรวมแผนงาน โครงการพัฒนาขององค์กรปกครองส่วนท้องถิ่น หน่วยราชการส่วนกลาง ส่วนภูมิภาค รัฐวิสาหกิจและหน่วยงานอื่นๆ ที่ต้องการดำเนินการในพื้นที่ขององค์กรปกครองส่วนท้องถิ่น แล้วจัดทำร่างแผนการดำเนินงานเสนอคณะกรรมการพัฒนาท้องถิ่น

๒) คณะกรรมการพัฒนาท้องถิ่นพิจารณาร่างแผนการดำเนินงานแล้วเสนอผู้บริหารท้องถิ่นประกาศเป็นแผนการดำเนินการ โดยให้ปิดประกาศแผนการดำเนินงาน ภายในสิบห้าวันนับแต่วันที่ประกาศเพื่อให้ประชาชนในท้องถิ่นทราบโดยทั่วกันและต้องปิดประกาศไว้อย่างน้อยสามสิบวัน

ข้อ ๒๗ แผนการดำเนินงานให้จัดทำเสร็จภายในเดือนธันวาคมของปีงบประมาณนั้นหรือภายในสามสิบวันนับแต่วันที่ตั้งงบประมาณดำเนินการหรือได้รับแจ้งแผนงาน/โครงการจากหน่วยราชการส่วนกลาง ส่วนภูมิภาค รัฐวิสาหกิจหรือหน่วยงานอื่นๆ ที่ต้องดำเนินการในพื้นที่องค์กรปกครองส่วนท้องถิ่นในปีงบประมาณนั้น

การขยายเวลาการจัดทำและการแก้ไขแผนการดำเนินงานเป็นอำนาจของผู้บริหารท้องถิ่น

ขั้นตอนการจัดทำแผนการดำเนินงาน



ประโยชน์ของแผนการดำเนินงาน

- ๑) เพื่อแสดงรายละเอียดของแผนการดำเนินงานภายหลังจัดทำงบประมาณรายจ่ายประจำปีแล้ว
- ๒) เพื่อเป็นเครื่องมือสำคัญในการบริหารงานของผู้บริหารท้องถิ่น
- ๓) เพื่อควบคุมการดำเนินงานให้เป็นไปอย่างเหมาะสมและมีประสิทธิภาพ
- ๔) เพื่อเป็นเครื่องมือในการติดตามการดำเนินงานและการประเมินผลการปฏิบัติงานตามแผนพัฒนาองค์การบริหารส่วนตำบล
- ๕) ส่งเสริมให้เกิดนวัตกรรมและการสร้างสรรค์ การวางแผนเป็นพื้นฐานด้านการตัดสินใจและเป็นสิ่งที่จะช่วยทำให้เกิดแนวความคิดใหม่ๆ และความคิดสร้างสรรค์ ทั้งนี้ เนื่องจากขณะที่ฝ่ายจัดการมีการวางแผนกันนั้นจะเป็นการระดมปัญญาของคณะผู้ทำงานด้านการวางแผน ทำให้เกิดความคิดใหม่ๆ และความคิดสร้างสรรค์ สามารถนำมาใช้ให้เกิดประโยชน์แก่องค์กรและยังเป็นการสร้างทัศนคติการมองอนาคตของคณะผู้บริหาร
- ๖) เพื่อเป็นการพัฒนาแรงจูงใจ ระบบการวางแผนที่ดีจะเป็นการบ่งชี้ให้เห็นถึงความร่วมแรงร่วมใจในการทำงานของผู้บริหารและยังเป็นการสร้างแรงจูงใจให้เกิดขึ้นในกลุ่มคนงานด้วย เพราะเขารู้อย่างชัดเจนว่าองค์กรคาดหวังอะไรบ้าง นอกจากนั้นการวางแผนยังเป็นเครื่องมือฝึกและพัฒนาแรงจูงใจที่ดีสำหรับผู้บริหารในอนาคต
- ๗) เพื่อเป็นการพัฒนาการแข่งขัน การวางแผนที่มีประสิทธิภาพทำให้มีการแข่งขันมากกว่าองค์กรที่ไม่มีการวางแผน หรือมีการวางแผนที่ขาดประสิทธิภาพ ทั้งนี้ เนื่องจากการวางแผนจะเกี่ยวข้องกับการขยายขอบข่ายการทำงาน เปลี่ยนแปลงวิธีการทำงาน ปรับปรุงสิ่งต่างๆ ให้ทันต่อการเปลี่ยนแปลง

ที่จะเกิดขึ้นในอนาคต

๘) ทำให้เกิดการประสานงานที่ดี การวางแผนได้สร้างความมั่นใจในเรื่องเอกภาพที่จะบรรลุจุดมุ่งหมายขององค์กร ทำให้กิจกรรมต่างๆ ที่จัดวางไว้เป็นไปในจุดมุ่งหมายเดียวกัน มีการจัดการประสานงานกันในฝ่ายต่างๆ ขององค์กรเพื่อหลีกเลี่ยงความซ้ำซ้อนในงานของแต่ละฝ่าย

ส่วนที่ ๒
บัญชีโครงการ/กิจกรรม

บัญชีสรุปจำนวนโครงการและงบประมาณ
แผนการดำเนินงาน ประจำปีงบประมาณ พ.ศ. ๒๕๖๐
องค์การบริหารส่วนตำบลบึงคล้า อำเภอหล่มสัก จังหวัดเพชรบูรณ์

ยุทธศาสตร์/แนวทางการพัฒนา	จำนวนโครงการที่ดำเนินการ	คิดเป็นร้อยละของโครงการทั้งหมด	จำนวนงบประมาณ	คิดเป็นร้อยละของงบประมาณทั้งหมด	หน่วยดำเนินการ
๑. ยุทธศาสตร์การพัฒนาด้านโครงสร้างพื้นฐาน					} กองช่าง
๑.๑ แผนงานเคหะและชุมชน (ก่อสร้าง ปรับปรุง บำรุงรักษา ถนน สะพานและรางระบายน้ำ)	-	-	-	-	
๑.๒ แผนงานเคหะและชุมชน (ก่อสร้าง ปรับปรุง บำรุงรักษา แหล่งน้ำเพื่อการเกษตร)	-	-	-	-	
๑.๓ แผนงานเคหะและชุมชน (ก่อสร้าง ปรับปรุง บำรุงรักษา แหล่งน้ำเพื่อการอุปโภค บริโภค)	๑	๑.๕๔	๖๕๐,๐๐๐	๒.๕๖	
๑.๔ แผนงานเคหะและชุมชน (ขยายเขตไฟฟ้าแสงสว่าง)	๑	๑.๕๔	๑๕๐,๐๐๐	๐.๕๙	
รวม	๒	๓.๐๘	๘๐๐,๐๐๐	๓.๑๕	
๒. ยุทธศาสตร์การพัฒนาด้านเศรษฐกิจและการเกษตร					} สนง. ปลัด อบต.
๒.๑ แผนงานสร้างความเข้มแข็งของชุมชน (พัฒนาและส่งเสริมอาชีพให้แก่ประชาชน)	-	-	-	-	
๒.๒ แผนงานสร้างความเข้มแข็งของชุมชน (พัฒนาและส่งเสริมสนับสนุนการเรียนรู้ตามหลักปรัชญาเศรษฐกิจพอเพียง)	๑	๑.๕๔	๕๐,๐๐๐	๐.๒๐	
๒.๓ แผนงานสร้างความเข้มแข็งของชุมชน (สนับสนุนและส่งเสริมการทำเกษตรอินทรีย์)	-	-	-	-	
รวม	๑	๑.๕๔	๕๐,๐๐๐	๐.๒๐	

ยุทธศาสตร์/แนวทางการพัฒนา	จำนวนโครงการที่ดำเนินการ	คิดเป็นร้อยละของโครงการทั้งหมด	จำนวนงบประมาณ	คิดเป็นร้อยละของงบประมาณทั้งหมด	หน่วยดำเนินการ
๓. ยุทธศาสตร์การพัฒนาด้านการศึกษา ศาสนา วัฒนธรรมและกีฬา					
๓.๑ แผนงานการศึกษา (เพิ่มช่องทางในการรับรู้ข้อมูลข่าวสารให้แก่ประชาชน)	๓	๔.๖๒	๑,๔๐๑,๔๓๐	๕.๕๓	สำนักงานปลัด อบต./ กองการศึกษาฯ
๓.๒ แผนงานการศึกษา (ส่งเสริมและสนับสนุนการศึกษาทั้งในระบบและนอกระบบ)	๑๑	๑๖.๙๒	๑,๘๘๙,๐๐๐	๗.๔๕	
๓.๓ แผนงานการศาสนาวัฒนธรรมและนันทนาการ (ส่งเสริมและสนับสนุนการจัดกิจกรรมทางศาสนา วัฒนธรรมและกีฬา)	๑๐	๑๕.๓๘	๖๔๑,๖๐๐	๒.๕๓	
๓.๔ แผนงานการศาสนาวัฒนธรรมและนันทนาการ (พัฒนาและส่งเสริมสนับสนุนด้านคุณธรรม จริยธรรม)	๒	๓.๐๘	๑๒๐,๐๐๐	๐.๔๗	
๓.๕ แผนงานการศาสนาวัฒนธรรมและนันทนาการ (พัฒนาและส่งเสริมสนับสนุนการสืบทอดภูมิปัญญาท้องถิ่น)	-	-	-	-	
รวม	๒๖	๔๐.๐๐	๔,๐๕๒,๐๓๐	๑๕.๙๘	
๔. ยุทธศาสตร์การพัฒนาด้านสาธารณสุขและสิ่งแวดล้อม					
๔.๑ แผนงานสาธารณสุข (ส่งเสริมและสนับสนุนการดูแลสุขภาพของประชาชนในพื้นที่)	-	-	-	-	สำนักงานปลัด อบต./ กองช่าง
๔.๒ แผนงานสาธารณสุข (ส่งเสริมและสนับสนุนการควบคุมและเฝ้าระวังโรคติดต่อและโรคไม่ติดต่อในพื้นที่)	๒	๓.๐๘	๑๖๐,๐๐๐	๐.๖๓	
๔.๓ แผนงานงบบกลาง (ส่งเสริมและสนับสนุนงานกองทุนสุขภาพและหลักประกันสุขภาพแห่งชาติระดับตำบล)	๑	๑.๕๔	๑๘๐,๐๐๐	๐.๗๑	
๔.๔ แผนงานเคหะและชุมชน (ส่งเสริมและสนับสนุนการบำรุงรักษาสิ่งแวดล้อมและพลังงาน)	๓	๔.๖๒	๒,๗๕๐,๐๐๐	๑๐.๘๕	
รวม	๖	๙.๒๔	๓,๐๙๐,๐๐๐	๑๒.๑๙	

ยุทธศาสตร์/แนวทางการพัฒนา	จำนวนโครงการที่ดำเนินการ	คิดเป็นร้อยละของโครงการทั้งหมด	จำนวนงบประมาณ	คิดเป็นร้อยละของงบประมาณทั้งหมด	หน่วยดำเนินการ
๕. ยุทธศาสตร์การพัฒนาคมนาคมและสังคม					
๕.๑ แผนงานสร้างความเข้มแข็งของชุมชน (ส่งเสริมและสนับสนุนการป้องกันและแก้ไขปัญหาเสพติด)	๓	๔.๖๒	๒๓๐,๐๐๐	๐.๙๑	สำนักงานปลัด อบต.
๕.๒ แผนงานสังคมสงเคราะห์ (ส่งเสริมและสนับสนุนการจัดสวัสดิการและสังคมสงเคราะห์)	๘	๑๒.๓๑	๑๔,๑๕๖,๐๐๑	๕๕.๘๔	
๕.๓ แผนงานการรักษาความสงบภายใน (ส่งเสริมและสนับสนุนการป้องกันสาธารณภัยและการรักษาความสงบเรียบร้อย)	๒	๓.๐๗	๒๑๐,๐๐๐	๐.๘๓	
รวม	๑๓	๒๐	๑๔,๕๙๖,๐๐๑	๕๗.๕๘	
๖. ยุทธศาสตร์การพัฒนาด้านการเมืองการบริหารและการบริหารจัดการบ้านเมืองที่ดี					
๖.๑ แผนงานบริหารทั่วไป (ส่งเสริมและสนับสนุนการปกครองตามระบอบประชาธิปไตย)	๑	๑.๕๔	๕๐,๐๐๐	๐.๒๐	สำนักงานปลัด อบต./ กองคลัง/กองช่าง /กองการศึกษาฯ
๖.๒ แผนงานบริหารทั่วไป (เพิ่มประสิทธิภาพการให้บริการประชาชนและการพัฒนารายได้)	๑	๑.๕๔	๑๖๐,๐๐๐	๐.๖๓	
๖.๓ แผนงานบริหารทั่วไป (ส่งเสริมและสนับสนุนการพัฒนาบุคลากรและองค์กร)	๑๕	๒๓.๐๘	๒,๕๕๔,๒๔๘	๑๐.๐๘	
๖.๔ แผนงานบริหารทั่วไป (ส่งเสริมการป้องกันและปราบปรามการทุจริต คอรัปชั่น)	-	-	-	-	
รวม	๑๗	๒๖.๑๖	๒,๗๖๔,๒๔๘	๑๐.๙๑	
รวมทั้งสิ้น	๖๕	๑๐๐	๒๕,๓๕๒,๒๗๙	๑๐๐	

บัญชีโครงการ/กิจกรรม/งบประมาณ
แผนการดำเนินงาน ประจำปีงบประมาณ พ.ศ. ๒๕๖๐
องค์การบริหารส่วนตำบลบึงคล้า อำเภอห้วยสัก จังหวัดเพชรบูรณ์

๑. ยุทธศาสตร์...การพัฒนาด้านโครงสร้างพื้นฐาน...

๑.๑ แนวทางการพัฒนา...ก่อสร้าง ปรับปรุง บำรุงรักษา ถนน สะพานและรางระบายน้ำ...

ลำดับ ที่	โครงการ	รายละเอียดของกิจกรรมที่เกิดขึ้น จากโครงการ	งบ ประมาณ (บาท)	สถานที่ ดำเนินการ	หน่วยงาน รับผิดชอบหลัก	พ.ศ. ๒๕๕๙			พ.ศ. ๒๕๖๐									
						ต.ค.	พ.ย.	ธ.ค.	ม.ค.	ก.พ.	มี.ค.	เม.ย.	พ.ค.	มิ.ย.	ก.ค.	ส.ค.	ก.ย.	
-	-	-	-	-	-													

๑.๒ แนวทางการพัฒนา...ก่อสร้าง ปรับปรุง บำรุงรักษา แหล่งน้ำเพื่อการเกษตร...

ลำดับ ที่	โครงการ	รายละเอียดของกิจกรรมที่เกิดขึ้น จากโครงการ	งบ ประมาณ (บาท)	สถานที่ ดำเนินการ	หน่วยงาน รับผิดชอบหลัก	พ.ศ. ๒๕๕๙			พ.ศ. ๒๕๖๐									
						ต.ค.	พ.ย.	ธ.ค.	ม.ค.	ก.พ.	มี.ค.	เม.ย.	พ.ค.	มิ.ย.	ก.ค.	ส.ค.	ก.ย.	
-	-	-	-	-	-													

๑.๓ แนวทางการพัฒนา...ก่อสร้าง ปรับปรุง บำรุงรักษา แหล่งน้ำเพื่ออุปโภค - บริโภค...

ลำดับ ที่	โครงการ	รายละเอียดของกิจกรรมที่เกิดขึ้น จากโครงการ	งบ ประมาณ (บาท)	สถานที่ ดำเนินการ	หน่วยงาน รับผิดชอบหลัก	พ.ศ. ๒๕๕๙			พ.ศ. ๒๕๖๐										
						ต.ค.	พ.ย.	ธ.ค.	ม.ค.	ก.พ.	มี.ค.	เม.ย.	พ.ค.	มิ.ย.	ก.ค.	ส.ค.	ก.ย.		
๑	จัดซื้อวัสดุวิทยาศาสตร์เพื่อการ ประปา วัสดุอุปกรณ์ประปา วัสดุมาตรวัดน้ำ ฯลฯ	๑. จัดซื้อวัสดุวิทยาศาสตร์เพื่อการ ประปา วัสดุอุปกรณ์ประปา วัสดุ มาตรวัดน้ำ และวัสดุอื่นๆ เพื่อใช้ ในกิจการประปาขององค์การ บริหารส่วนตำบลบึงคล้า	๖๕๐,๐๐๐	อบต. บึงคล้า	กองช่าง														

๑.๔ แนวทางการพัฒนา...ขยายเขตไฟฟ้าแสงสว่าง...

ลำดับ ที่	โครงการ	รายละเอียดของกิจกรรมที่เกิดขึ้น จากโครงการ	งบ ประมาณ (บาท)	สถานที่ ดำเนินการ	หน่วยงาน รับผิดชอบหลัก	พ.ศ. ๒๕๕๙			พ.ศ. ๒๕๖๐										
						ต.ค.	พ.ย.	ธ.ค.	ม.ค.	ก.พ.	มี.ค.	เม.ย.	พ.ค.	มิ.ย.	ก.ค.	ส.ค.	ก.ย.		
๑	จัดซื้อวัสดุสิ่งของเครื่องใช้ต่างๆ เกี่ยวกับไฟฟ้าและวิทยุ	๑. จัดซื้อวัสดุสิ่งของเครื่องใช้ต่างๆ เกี่ยวกับไฟฟ้าและวิทยุ เช่น พิวส์ สายไฟ ปลั๊กไฟฟ้า สวิตซ์ไฟฟ้า ฯลฯ เพื่อใช้ในกิจการ อบต.	๑๕๐,๐๐๐	อบต. บึงคล้า	กองช่าง														

๒. ยุทธศาสตร์...การพัฒนาด้านเศรษฐกิจ...

๒.๑ แนวทางการพัฒนา...พัฒนาและส่งเสริมอาชีพให้แก่ประชาชน

ลำดับ ที่	โครงการ	รายละเอียดของกิจกรรมที่เกิดขึ้น จากโครงการ	งบ ประมาณ (บาท)	สถานที่ ดำเนินการ	หน่วยงาน รับผิดชอบหลัก	พ.ศ. ๒๕๕๙			พ.ศ. ๒๕๖๐								
						ต.ค.	พ.ย.	ธ.ค.	ม.ค.	ก.พ.	มี.ค.	เม.ย.	พ.ค.	มิ.ย.	ก.ค.	ส.ค.	ก.ย.
-	-	-	-	-	-												

๒.๒ แนวทางการพัฒนา...พัฒนาและส่งเสริมสนับสนุนการเรียนรู้ตามหลักปรัชญาเศรษฐกิจพอเพียง...

ลำดับ ที่	โครงการ	รายละเอียดของกิจกรรมที่เกิดขึ้น จากโครงการ	งบ ประมาณ (บาท)	สถานที่ ดำเนินการ	หน่วยงาน รับผิดชอบหลัก	พ.ศ. ๒๕๕๙			พ.ศ. ๒๕๖๐								
						ต.ค.	พ.ย.	ธ.ค.	ม.ค.	ก.พ.	มี.ค.	เม.ย.	พ.ค.	มิ.ย.	ก.ค.	ส.ค.	ก.ย.
๑	โครงการอบรมส่งเสริมการเรียนรู้ตามหลักปรัชญาเศรษฐกิจพอเพียง	๑. จัดอบรมเชิงปฏิบัติการให้ความรู้เกี่ยวกับการดำรงชีวิตตามหลักปรัชญาเศรษฐกิจพอเพียง	๕๐,๐๐๐	อบต. ปุงคล้า	สำนักงานปลัด อบต.												

๒.๓ แนวทางการพัฒนา...สนับสนุนและส่งเสริมการทำเกษตรอินทรีย์...

ลำดับ ที่	โครงการ	รายละเอียดของกิจกรรมที่เกิดขึ้น จากโครงการ	งบ ประมาณ (บาท)	สถานที่ ดำเนินการ	หน่วยงาน รับผิดชอบหลัก	พ.ศ. ๒๕๕๙			พ.ศ. ๒๕๖๐								
						ต.ค.	พ.ย.	ธ.ค.	ม.ค.	ก.พ.	มี.ค.	เม.ย.	พ.ค.	มิ.ย.	ก.ค.	ส.ค.	ก.ย.
-	-	-	-	-	-												

๓. ยุทธศาสตร์...การพัฒนาด้านการศึกษา ศาสนา วัฒนธรรมและกีฬา...

๓.๑ แนวทางการพัฒนา...เพิ่มช่องทางในการรับรู้ข้อมูลข่าวสารให้แก่ประชาชน...

ลำดับ ที่	โครงการ	รายละเอียดของกิจกรรมที่เกิดขึ้น จากโครงการ	งบ ประมาณ (บาท)	สถานที่ ดำเนินการ	หน่วยงาน รับผิดชอบหลัก	พ.ศ. ๒๕๕๙			พ.ศ. ๒๕๖๐									
						ต.ค.	พ.ย.	ธ.ค.	ม.ค.	ก.พ.	มี.ค.	เม.ย.	พ.ค.	มิ.ย.	ก.ค.	ส.ค.	ก.ย.	
๑	อุดหนุนโครงการขอรับการ สนับสนุนงบประมาณ ค่าใช้จ่ายในการดำเนินงาน ของศูนย์ข้อมูลข่าวสารการ จัดซื้อจัดจ้างขององค์การ บริหารส่วนตำบลระดับ อำเภอ ของอำเภอหล่มสัก จังหวัดเพชรบูรณ์ ประจำปี งบประมาณ พ.ศ. ๒๕๖๐ ให้แก่องค์การบริหารส่วน ตำบลสักหลาด	๑. สนับสนุนงบประมาณการ ดำเนินงานโครงการขอรับการ สนับสนุนงบประมาณค่าใช้จ่ายในการ ดำเนินงานของศูนย์ข้อมูลข่าวสารการ จัดซื้อจัดจ้างขององค์การบริหารส่วน ตำบลระดับอำเภอ ของอำเภอหล่มสัก จังหวัดเพชรบูรณ์ ประจำปี งบประมาณ พ.ศ. ๒๕๖๐ ให้แก่ องค์การบริหารส่วนตำบลสักหลาด	๑๕,๐๐๐	อบต. บุ่งคล้า	สำนักงานปลัด อบต.													
๒	จัดหนังสือพิมพ์และวารสาร	๑. จัดซื้อหนังสือพิมพ์และวารสาร สำหรับที่อ่านหนังสือประจำหมู่บ้าน ในพื้นที่ตำบลบุงคล้า	๕๐,๐๐๐	อบต. บุ่งคล้า	กองการศึกษาฯ													
๓	โครงการติดตั้งอินเทอร์เน็ต ตำบล (Wifi) เพื่อการศึกษา ตามอัยาศัย	๑. ขยายข่ายสายในการติดตั้ง อินเทอร์เน็ตระบบ Wifi ทั้งระบบ CABLE ๑๒F ๑๖ KM จำนวน ๑๔ จุด	๑,๓๓๖,๔๓๐	หมู่ที่ ๑ - ๑๔	กองการศึกษาฯ													

ลำดับ ที่	โครงการ	รายละเอียดของกิจกรรมที่เกิดขึ้น จากโครงการ	งบ ประมาณ (บาท)	สถานที่ ดำเนินการ	หน่วยงาน รับผิดชอบหลัก	พ.ศ. ๒๕๕๙			พ.ศ. ๒๕๖๐								
						ต.ค.	พ.ย.	ธ.ค.	ม.ค.	ก.พ.	มี.ค.	เม.ย.	พ.ค.	มิ.ย.	ก.ค.	ส.ค.	ก.ย.
		๒. ติดตั้งระบบโครงข่ายต้นทางพร้อม อุปกรณ์ Switch, Server, Router, UPS, ตู้ Rack, สาย LAN และ อุปกรณ์ประกอบ ๓. ติดตั้งระบบโครงข่ายปลายทาง พร้อมอุปกรณ์ Switch, SFP, Link และอุปกรณ์เบ็ดเตล็ด															

๓.๒ แนวทางการพัฒนา...ส่งเสริมและสนับสนุนการศึกษาทั้งในระบบและนอกระบบ...

ลำดับ ที่	โครงการ	รายละเอียดของกิจกรรมที่เกิดขึ้น จากโครงการ	งบ ประมาณ (บาท)	สถานที่ ดำเนินการ	หน่วยงาน รับผิดชอบหลัก	พ.ศ. ๒๕๕๙			พ.ศ. ๒๕๖๐								
						ต.ค.	พ.ย.	ธ.ค.	ม.ค.	ก.พ.	มี.ค.	เม.ย.	พ.ค.	มิ.ย.	ก.ค.	ส.ค.	ก.ย.
๑	จ้างเหมารถรับส่งเด็กในศูนย์ พัฒนาเด็กเล็ก	๑. ดำเนินการจัดจ้างเหมาบริการรถ รับส่งเด็กในศูนย์พัฒนาเด็กเล็กตำบล บึงคล้า	๑๔๐,๐๐๐	ศพด. ตำบลบึงคล้า	กองการศึกษาฯ												
๒	โครงการสนับสนุนค่าใช้จ่าย การบริหารสถานศึกษา	๑. สนับสนุนอาหารกลางวันเด็ก นักเรียนของศูนย์พัฒนาเด็กเล็กตำบล บึงคล้า จำนวน ๔๗๖,๐๐๐ บาท ๒. สนับสนุนค่าจัดการเรียนการสอน (รายหัว) ของศูนย์พัฒนาเด็กเล็กตำบล บึงคล้า จำนวน ๑๔๔,๕๐๐ บาท	๖๒๐,๕๐๐	ศพด. ตำบลบึงคล้า	กองการศึกษาฯ												

ลำดับ ที่	โครงการ	รายละเอียดของกิจกรรมที่เกิดขึ้น จากโครงการ	งบ ประมาณ (บาท)	สถานที่ ดำเนินการ	หน่วยงาน รับผิดชอบหลัก	พ.ศ. ๒๕๕๙			พ.ศ. ๒๕๖๐										
						ต.ค.	พ.ย.	ธ.ค.	ม.ค.	ก.พ.	มี.ค.	เม.ย.	พ.ค.	มิ.ย.	ก.ค.	ส.ค.	ก.ย.		
๓	จัดซื้ออาหารเสริม (นม) ให้แก่โรงเรียนในเขตพื้นที่จำนวน ๔ โรงเรียน	๑. จัดซื้ออาหารเสริม (นม) ให้แก่โรงเรียนบ้านบุงคล้า ๒. จัดซื้ออาหารเสริม (นม) ให้แก่โรงเรียนบ้านห้วยนา ๓. จัดซื้ออาหารเสริม (นม) ให้แก่โรงเรียนบ้านหนองคัน ๔. จัดซื้ออาหารเสริม (นม) ให้แก่โรงเรียนบ้านปากห้วยด่าน	๕๕๐,๐๐๐	อบต. บุงคล้า	กองการศึกษาฯ														
๔	จัดซื้ออาหารเสริม (นม) ศูนย์พัฒนาเด็กเล็กตำบลบุงคล้า	๑. จัดซื้ออาหารเสริม (นม) ให้แก่ศูนย์พัฒนาเด็กเล็กตำบลบุงคล้า	๑๗๖,๐๐๐	ศพต. ตำบลบุงคล้า	กองการศึกษาฯ														
๕	อุดหนุนโรงเรียนบ้านบุงคล้าตามโครงการจัดหาอาหารกลางวันในโรงเรียน	๑. สนับสนุนงบประมาณตามโครงการจัดหาอาหารกลางวันในโรงเรียนให้แก่โรงเรียนบ้านบุงคล้า	๖๘๔,๐๐๐	โรงเรียนบ้านบุงคล้า	กองการศึกษาฯ						■						■		
๖	อุดหนุนโรงเรียนบ้านห้วยนาตามโครงการจัดหาอาหารกลางวันในโรงเรียน	๑. สนับสนุนงบประมาณตามโครงการจัดหาอาหารกลางวันในโรงเรียนให้แก่โรงเรียนบ้านห้วยนา	๑๒๐,๐๐๐	โรงเรียนบ้านห้วยนา	กองการศึกษาฯ						■						■		
๗	อุดหนุนโรงเรียนบ้านหนองคันตามโครงการจัดหาอาหารกลางวันในโรงเรียน	๑. สนับสนุนงบประมาณตามโครงการจัดหาอาหารกลางวันในโรงเรียนให้แก่โรงเรียนบ้านหนองคัน	๑๖๔,๐๐๐	โรงเรียนบ้านหนองคัน	กองการศึกษาฯ						■						■		

ลำดับ ที่	โครงการ	รายละเอียดของกิจกรรมที่เกิดขึ้น จากโครงการ	งบ ประมาณ (บาท)	สถานที่ ดำเนินการ	หน่วยงาน รับผิดชอบหลัก	พ.ศ. ๒๕๕๙			พ.ศ. ๒๕๖๐										
						ต.ค.	พ.ย.	ธ.ค.	ม.ค.	ก.พ.	มี.ค.	เม.ย.	พ.ค.	มิ.ย.	ก.ค.	ส.ค.	ก.ย.		
๘	อุดหนุนโรงเรียนบ้านปากห้วยด้านตามโครงการจัดหาอาหารกลางวันในโรงเรียน	๑. สนับสนุนงบประมาณตามโครงการจัดหาอาหารกลางวันในโรงเรียนให้แก่โรงเรียนบ้านปากห้วยด้าน	๑๓๒,๐๐๐	โรงเรียนบ้านปากห้วยด้าน	กองการศึกษาฯ														
๙	โครงการสนับสนุนกิจกรรมยุวเกษตรกรโรงเรียนบ้านบุงคล้า	๑. จัดอบรมเชิงปฏิบัติการให้ความรู้ด้านการทำการเกษตร ๒. ติดตามผลความก้าวหน้าหลังจากการดำเนินโครงการของผู้เข้ารับการอบรม	๒๐,๐๐๐	โรงเรียนบ้านบุงคล้า	สำนักงานปลัด อบต.														
๑๐	จัดซื้อโทรทัศน์แอลอีดี (LED TV)	๑. จัดซื้อโทรทัศน์แอลอีดี (LED TV) ระดับความละเอียดจอภาพ ๑๙๒๐x๑๐๘๐ พิกเซล ขนาด ๕๖ นิ้ว จำนวน ๑ เครื่อง	๓๕,๐๐๐	ศพด. ตำบลบุงคล้า	กองการศึกษาฯ														
๑๑	จัดซื้อเตียงเพาเวอร์เลอร์	๑. จัดซื้อเตียงเพาเวอร์เลอร์ชนิดมือหมุน แบบ ข จำนวน ๑ เตียง	๑๘,๐๐๐	ศพด. ตำบลบุงคล้า	กองการศึกษาฯ														

๓.๓ แนวทางการพัฒนา...ส่งเสริมและสนับสนุนการจัดกิจกรรมทางศาสนา วัฒนธรรมและกีฬา...

ลำดับ ที่	โครงการ	รายละเอียดของกิจกรรมที่เกิดขึ้น จากโครงการ	งบ ประมาณ (บาท)	สถานที่ ดำเนินการ	หน่วยงาน รับผิดชอบหลัก	พ.ศ. ๒๕๕๙			พ.ศ. ๒๕๖๐										
						ต.ค.	พ.ย.	ธ.ค.	ม.ค.	ก.พ.	มี.ค.	เม.ย.	พ.ค.	มิ.ย.	ก.ค.	ส.ค.	ก.ย.		
๑	โครงการสืบสานประเพณี ลอยกระทง	๑. จัดกิจกรรมการประกวดกระทง ๒. จัดกิจกรรมการประกวดนาง นพมาศ	๘๐,๐๐๐	วัดแก้วสว่าง หมู่ที่ ๖	กองการศึกษาฯ		■												
๒	โครงการสืบสานประเพณีรด น้ำดำหัวผู้สูงอายุ เนื่องใน เทศกาลสงกรานต์	๑. จัดกิจกรรมสงฆ์น้ำพระ ๒. จัดกิจกรรมรดน้ำดำหัวผู้สูงอายุ	๖๐,๐๐๐	วัดศรีเมือง หมู่ที่ ๑	กองการศึกษาฯ							■							
๓	โครงการสืบสานประเพณีวัน เข้าพรรษา	๑. จัดกิจกรรมหล่อเทียนเข้าพรรษา ๒. จัดกิจกรรมฟังเทศ ปฏิบัติธรรม เจริญจิตภาวนา	๕๐,๐๐๐	อบต. บุ่งคล้า	กองการศึกษาฯ												■		
๔	การจัดงานรัฐพิธีและวัน สำคัญต่างๆ ทางศาสนา	๑. จัดกิจกรรมตามธรรมเนียมและ ประเพณีนิยมในงานรัฐพิธีต่างๆ เช่น วันเฉลิมพระชนมพรรษา งานเตรียม รับเสด็จ กิจกรรมเฉลิมพระเกียรติ เป็นต้น ๒. จัดกิจกรรมตามธรรมเนียมและ ประเพณีนิยมในวันสำคัญต่างๆ ทาง ศาสนา เช่น วันมาฆบูชา วันออก พรรษา วันวิสาขบูชา เป็นต้น	๒๐๐,๐๐๐	อบต. บุ่งคล้า	กองการศึกษาฯ	■	■	■	■	■	■	■	■	■	■	■	■	■	■

ลำดับ ที่	โครงการ	รายละเอียดของกิจกรรมที่เกิดขึ้น จากโครงการ	งบ ประมาณ (บาท)	สถานที่ ดำเนินการ	หน่วยงาน รับผิดชอบหลัก	พ.ศ. ๒๕๕๙			พ.ศ. ๒๕๖๐									
						ต.ค.	พ.ย.	ธ.ค.	ม.ค.	ก.พ.	มี.ค.	เม.ย.	พ.ค.	มิ.ย.	ก.ค.	ส.ค.	ก.ย.	
๕	อุดหนุนโครงการจัดงานรัฐพิธี ประจำปีงบประมาณ ๒๕๖๐ ให้แก่ ที่ทำการปกครองอำเภอหล่มสัก	๑. สนับสนุนงบประมาณให้แก่ที่ทำการปกครองอำเภอหล่มสัก ตามโครงการจัดงานรัฐพิธี ประจำปีงบประมาณ ๒๕๖๐	๖,๖๐๐	ที่ทำการปกครองอำเภอหล่มสัก	กองการศึกษาฯ		■											
๖	อุดหนุนโครงการจัดงานส่งเสริม สืบสานประเพณีท้องถิ่น กาชาดมะขามหวานนครบาลเพชรบูรณ์ ประจำปี ๒๕๖๐ ให้แก่ ที่ทำการปกครองอำเภอหล่มสัก	๑. สนับสนุนงบประมาณให้แก่ที่ทำการปกครองอำเภอหล่มสัก ตามโครงการจัดงานส่งเสริม สืบสานประเพณีท้องถิ่น กาชาดมะขามหวานนครบาลเพชรบูรณ์ ประจำปี ๒๕๖๐	๑๐,๐๐๐	ที่ทำการปกครองอำเภอหล่มสัก	กองการศึกษาฯ		■											
๗	อุดหนุนโครงการจัดงานบวงสรวงและเฉลิมฉลองอนุสรณ์สถานเมืองราดพ่อขุนผาเมืองและงานประเพณีลอยกระทง ประจำปี พ.ศ. ๒๕๕๙ ให้แก่ องค์การบริหารส่วนตำบลบ้านหวาย	๑. สนับสนุนงบประมาณให้แก่องค์การบริหารส่วนตำบลบ้านหวาย ตามโครงการจัดงานบวงสรวงและเฉลิมฉลองอนุสรณ์สถานเมืองราดพ่อขุนผาเมืองและงานประเพณีลอยกระทง ประจำปี พ.ศ. ๒๕๕๙	๕,๐๐๐	อบต. บ้านหวาย	กองการศึกษาฯ	■												
๘	โครงการจัดการแข่งขันกีฬาสร้างสามัคคี ประจำปีงบประมาณ พ.ศ. ๒๕๖๐	๑. จัดกิจกรรมแข่งขันกีฬาฟุตบอล วอลเลย์บอล เพื่อสร้างความสามัคคีในชุมชน	๘๐,๐๐๐	อบต. บุ่งคล้า	กองการศึกษาฯ					■	■							

ลำดับ ที่	โครงการ	รายละเอียดของกิจกรรมที่เกิดขึ้น จากโครงการ	งบ ประมาณ (บาท)	สถานที่ ดำเนินการ	หน่วยงาน รับผิดชอบหลัก	พ.ศ. ๒๕๕๙			พ.ศ. ๒๕๖๐								
						ต.ค.	พ.ย.	ธ.ค.	ม.ค.	ก.พ.	มี.ค.	เม.ย.	พ.ค.	มิ.ย.	ก.ค.	ส.ค.	ก.ย.
๙	โครงการจัดส่งนักกีฬาเข้าร่วมแข่งขันกีฬา	๑. จัดส่งนักกีฬาในตำบลเข้าร่วมการแข่งขันกีฬาต่างๆ	๕๐,๐๐๐	อบต. ปุงคล้า	กองการศึกษาฯ				■	■	■						
๑๐	จัดซื้อวัสดุ อุปกรณ์กีฬาให้กับหมู่บ้าน	๑. จัดซื้อวัสดุ อุปกรณ์กีฬาให้กับหมู่บ้านจำนวน ๑๔ หมู่บ้าน	๑๐๐,๐๐๐	หมู่ที่ ๑ - ๑๔	กองการศึกษาฯ			■									

๓.๔ แนวทางการพัฒนา...พัฒนาและส่งเสริมสนับสนุนด้านคุณธรรม จริยธรรม...

ลำดับ ที่	โครงการ	รายละเอียดของกิจกรรมที่เกิดขึ้น จากโครงการ	งบ ประมาณ (บาท)	สถานที่ ดำเนินการ	หน่วยงาน รับผิดชอบหลัก	พ.ศ. ๒๕๕๙			พ.ศ. ๒๕๖๐								
						ต.ค.	พ.ย.	ธ.ค.	ม.ค.	ก.พ.	มี.ค.	เม.ย.	พ.ค.	มิ.ย.	ก.ค.	ส.ค.	ก.ย.
๑	โครงการส่งเสริมคุณธรรม จริยธรรม พนักงานส่วนตำบล พนักงานจ้าง คณะผู้บริหาร สมาชิกสภา อบต.	๑. จัดอบรมให้ความรู้เกี่ยวกับคุณธรรม จริยธรรม ๒. จัดอบรมให้ความรู้เกี่ยวกับประมวลจริยธรรมของข้าราชการท้องถิ่น ผู้บริหารท้องถิ่นและสภาท้องถิ่น	๒๐,๐๐๐	อบต. ปุงคล้า	กองการศึกษาฯ			■									
๒	โครงการส่งเสริมคุณธรรม จริยธรรมของประชาชน	๑. จัดอบรมคุณธรรม จริยธรรมให้แก่ผู้เข้ารับการอบรม ๒. จัดอบรมให้ความรู้เกี่ยวกับศาสนพิธีทางศาสนาให้แก่ผู้เข้ารับการอบรม	๑๐๐,๐๐๐	อบต. ปุงคล้า	กองการศึกษาฯ		■										

๓.๕ แนวทางการพัฒนา...พัฒนาและส่งเสริมสนับสนุนการสืบทอดภูมิปัญญาท้องถิ่น...

ลำดับ ที่	โครงการ	รายละเอียดของกิจกรรมที่เกิดขึ้น จากโครงการ	งบ ประมาณ (บาท)	สถานที่ ดำเนินการ	หน่วยงาน รับผิดชอบหลัก	พ.ศ. ๒๕๕๙			พ.ศ. ๒๕๖๐									
						ต.ค.	พ.ย.	ธ.ค.	ม.ค.	ก.พ.	มี.ค.	เม.ย.	พ.ค.	มิ.ย.	ก.ค.	ส.ค.	ก.ย.	
-	-	-	-	-	-													

๔. ยุทธศาสตร์...การพัฒนาด้านสาธารณสุขและสิ่งแวดล้อม...

๔.๑ แนวทางการพัฒนา...ส่งเสริมและสนับสนุนการดูแลสุขภาพของประชาชนในเขตพื้นที่...

ลำดับ ที่	โครงการ	รายละเอียดของกิจกรรมที่เกิดขึ้น จากโครงการ	งบ ประมาณ (บาท)	สถานที่ ดำเนินการ	หน่วยงาน รับผิดชอบหลัก	พ.ศ. ๒๕๕๙			พ.ศ. ๒๕๖๐									
						ต.ค.	พ.ย.	ธ.ค.	ม.ค.	ก.พ.	มี.ค.	เม.ย.	พ.ค.	มิ.ย.	ก.ค.	ส.ค.	ก.ย.	
-	-	-	-	-	-													

๔.๒ แนวทางการพัฒนา...ส่งเสริมและสนับสนุนการควบคุมและเฝ้าระวังโรคติดต่อและโรคไม่ติดต่อในพื้นที่...

ลำดับ ที่	โครงการ	รายละเอียดของกิจกรรมที่เกิดขึ้น จากโครงการ	งบ ประมาณ (บาท)	สถานที่ ดำเนินการ	หน่วยงาน รับผิดชอบหลัก	พ.ศ. ๒๕๕๙			พ.ศ. ๒๕๖๐									
						ต.ค.	พ.ย.	ธ.ค.	ม.ค.	ก.พ.	มี.ค.	เม.ย.	พ.ค.	มิ.ย.	ก.ค.	ส.ค.	ก.ย.	
๑	โครงการรณรงค์ป้องกันโรค พิษสุนัขบ้า	๑. จัดกิจกรรมรณรงค์ป้องกันโรคพิษ สุนัขบ้า ๒. ให้บริการฉีดวัคซีนเพื่อป้องกันโรค พิษสุนัขบ้า	๖๐,๐๐๐	หมู่ที่ ๑ - ๑๔	สำนักงานปลัด อบต.													
๒	จัดซื้อวัสดุวิทยาศาสตร์หรือ การแพทย์	๑. จัดซื้อวัสดุวิทยาศาสตร์หรือ การแพทย์ เช่น น้ำยากำจัดแมลง ทราบเคลือบสาร Temephose ๑% ฯลฯ	๑๐๐,๐๐๐	หมู่ที่ ๑ - ๑๔	สำนักงานปลัด อบต.													

๔.๓ แนวทางการพัฒนา...ส่งเสริมและสนับสนุนงานกองทุนสุขภาพและหลักประกันสุขภาพแห่งชาติระดับตำบล...

ลำดับ ที่	โครงการ	รายละเอียดของกิจกรรมที่เกิดขึ้น จากโครงการ	งบ ประมาณ (บาท)	สถานที่ ดำเนินการ	หน่วยงาน รับผิดชอบหลัก	พ.ศ. ๒๕๕๙			พ.ศ. ๒๕๖๐									
						ต.ค.	พ.ย.	ธ.ค.	ม.ค.	ก.พ.	มี.ค.	เม.ย.	พ.ค.	มิ.ย.	ก.ค.	ส.ค.	ก.ย.	
๑	สมทบเงินเข้าบัญชีระบบหลักประกันสุขภาพระดับท้องถิ่น	๑. สมทบเงินเข้าบัญชีกองทุนหลักประกันสุขภาพในระดับท้องถิ่นหรือพื้นที่ องค์การบริหารส่วนตำบลบุงคล้า	๑๘๐,๐๐๐	อบต. บุงคล้า	สำนักงานปลัด อบต.													

๔.๔ แนวทางการพัฒนา...ส่งเสริมและสนับสนุนการบำรุงรักษาสิ่งแวดล้อมและพลังงาน...

ลำดับ ที่	โครงการ	รายละเอียดของกิจกรรมที่เกิดขึ้น จากโครงการ	งบ ประมาณ (บาท)	สถานที่ ดำเนินการ	หน่วยงาน รับผิดชอบหลัก	พ.ศ. ๒๕๕๙			พ.ศ. ๒๕๖๐									
						ต.ค.	พ.ย.	ธ.ค.	ม.ค.	ก.พ.	มี.ค.	เม.ย.	พ.ค.	มิ.ย.	ก.ค.	ส.ค.	ก.ย.	
๑	สนับสนุนกิจการกำจัดขยะ	๑. ให้บริการจัดเก็บขยะในหมู่บ้านและชุมชน ๒. นำขยะเข้าสู่กระบวนการกำจัดขยะของเทศบาลเมืองเพชรบูรณ์	๓๕๐,๐๐๐	หมู่ที่ ๑ - ๑๔	กองช่าง													
๒	จัดซื้อถังรองรับขยะ	๑. จัดซื้อถังรองรับขยะเพื่อให้บริการแก่ประชาชนในพื้นที่	๑๐๐,๐๐๐	อบต. บุงคล้า	กองช่าง													
๓	จัดซื้อรถบรรทุกขยะ	๑. จัดซื้อรถบรรทุกขยะ ขนาด ๖ ตัน ๖ ล้อ ปริมาณกระบอกลูกสูบไม่ต่ำกว่า ๖,๐๐๐ ซีซี แบบอัดท้าย จำนวน ๑ คัน	๒,๓๐๐,๐๐๐	อบต. บุงคล้า	กองช่าง													

๕. ยุทธศาสตร์...การพัฒนาคนและสังคม...

๕.๑ แนวทางการพัฒนา...ส่งเสริมและสนับสนุนการป้องกันและแก้ไขปัญหายาเสพติด...

ลำดับ ที่	โครงการ	รายละเอียดของกิจกรรมที่เกิดขึ้น จากโครงการ	งบ ประมาณ (บาท)	สถานที่ ดำเนินการ	หน่วยงาน รับผิดชอบหลัก	พ.ศ. ๒๕๕๙			พ.ศ. ๒๕๖๐										
						ต.ค.	พ.ย.	ธ.ค.	ม.ค.	ก.พ.	มี.ค.	เม.ย.	พ.ค.	มิ.ย.	ก.ค.	ส.ค.	ก.ย.		
๑	โครงการป้องกันและแก้ไข ปัญหายาเสพติด	๑. จัดกิจกรรมรณรงค์ส่งเสริม สนับสนุนการป้องกันและแก้ไขปัญหายา เสพติด	๑๕๐,๐๐๐	อบต. บุ่งคล้า	สำนักงานปลัด อบต.														
๒	อุดหนุนโครงการบูรณาการ ป้องกันแก้ไขปัญหายาเสพติด ด้วยพลังแผ่นดินท้องถิ่นและ ชุมชนจังหวัดเพชรบูรณ์ ประจำปี ๒๕๖๐ ให้แก่ ศูนย์อำนวยการป้องกันและ ปราบปรามยาเสพติดจังหวัด เพชรบูรณ์ (ศอ.ปส.จ.พช.)	๑. สนับสนุนงบประมาณให้แก่ศูนย์ อำนวยการป้องกันและปราบปรามยา เสพติดจังหวัดเพชรบูรณ์ (ศอ.ปส.จ.พช.) ตามโครงการบูรณา การป้องกันแก้ไขปัญหายาเสพติดด้วย พลังแผ่นดินท้องถิ่นและชุมชนจังหวัด เพชรบูรณ์ ประจำปี ๒๕๖๐	๓๕,๐๐๐	อบต. บุ่งคล้า	สำนักงานปลัด อบต.														
๓	อุดหนุนโครงการประชารัฐ ร่วมใจ รวมพลังชุมชนเพื่อ ป้องกันแก้ไขปัญหายาเสพติด อำเภอหล่มสัก จังหวัด เพชรบูรณ์ ประจำปี งบประมาณ ๒๕๖๐ ให้แก่ ศูนย์ปฏิบัติการป้องกันและ	๑. สนับสนุนงบประมาณให้แก่ศูนย์ ปฏิบัติการป้องกันและปราบปรามยา เสพติดอำเภอหล่มสัก (ศป.ปส.อ. หล่มสัก) ตามโครงการประชารัฐร่วม ใจ รวมพลังชุมชนเพื่อป้องกันแก้ไข ปัญหายาเสพติด อำเภอหล่มสัก จังหวัดเพชรบูรณ์ ประจำปี	๔๕,๐๐๐	อบต. บุ่งคล้า	สำนักงานปลัด อบต.														

ลำดับ ที่	โครงการ	รายละเอียดของกิจกรรมที่เกิดขึ้น จากโครงการ	งบ ประมาณ (บาท)	สถานที่ ดำเนินการ	หน่วยงาน รับผิดชอบหลัก	พ.ศ. ๒๕๕๙			พ.ศ. ๒๕๖๐									
						ต.ค.	พ.ย.	ธ.ค.	ม.ค.	ก.พ.	มี.ค.	เม.ย.	พ.ค.	มิ.ย.	ก.ค.	ส.ค.	ก.ย.	
	ปราบปรามยาเสพติดอำเภอลำลูกเกด (ศป.ปส.อ.ลำลูกเกด)	งบประมาณ ๒๕๖๐																

๕.๒ แนวทางการพัฒนา...ส่งเสริมและสนับสนุนการจัดสวัสดิการและสังคมสงเคราะห์...

ลำดับ ที่	โครงการ	รายละเอียดของกิจกรรมที่เกิดขึ้น จากโครงการ	งบ ประมาณ (บาท)	สถานที่ ดำเนินการ	หน่วยงาน รับผิดชอบหลัก	พ.ศ. ๒๕๕๙			พ.ศ. ๒๕๖๐									
						ต.ค.	พ.ย.	ธ.ค.	ม.ค.	ก.พ.	มี.ค.	เม.ย.	พ.ค.	มิ.ย.	ก.ค.	ส.ค.	ก.ย.	
๑	เบี้ยยังชีพผู้สูงอายุ	๑. จ่ายเงินค่าเบี้ยยังชีพตามนโยบายของรัฐบาลให้แก่ผู้สูงอายุในพื้นที่ตำบลบึงคล้า จำนวน ๑,๓๑๑ คน	๑๐,๕๙๒,๔๐๐	หมู่ที่ ๑ - ๑๔	สำนักงานปลัด อบต.													
๒	เบี้ยยังชีพคนพิการ	๑. จ่ายเงินค่าเบี้ยยังชีพตามนโยบายของรัฐบาลให้แก่คนพิการในพื้นที่ตำบลบึงคล้า จำนวน ๒๑๗ คน	๒,๒๒๗,๒๐๐	หมู่ที่ ๑ - ๑๔	สำนักงานปลัด อบต.													
๓	เบี้ยยังชีพผู้ป่วยโรคเอดส์	๑. จ่ายเงินค่าเบี้ยยังชีพตามนโยบายของรัฐบาลให้แก่ผู้ป่วยโรคเอดส์ในพื้นที่ตำบลบึงคล้า จำนวน ๒๑ คน	๑๘๐,๐๐๐	หมู่ที่ ๑ - ๑๔	สำนักงานปลัด อบต.													
๔	โครงการช่วยเหลือผู้ประสบสาธารณภัยและผู้ที่มีความเดือดร้อนด้านสาธารณสุข	๑. การดำเนินการเพื่อช่วยเหลือผู้ประสบสาธารณภัยและผู้ที่มีความเดือดร้อนด้านสาธารณสุขในกรณีที่มีความจำเป็นเร่งด่วน	๘๕๖,๔๐๑	หมู่ที่ ๑ - ๑๔	สำนักงานปลัด อบต.													

ลำดับ ที่	โครงการ	รายละเอียดของกิจกรรมที่เกิดขึ้น จากโครงการ	งบ ประมาณ (บาท)	สถานที่ ดำเนินการ	หน่วยงาน รับผิดชอบหลัก	พ.ศ. ๒๕๕๙			พ.ศ. ๒๕๖๐									
						ต.ค.	พ.ย.	ธ.ค.	ม.ค.	ก.พ.	มี.ค.	เม.ย.	พ.ค.	มิ.ย.	ก.ค.	ส.ค.	ก.ย.	
๕	สมทบเงินกองทุนสวัสดิการ ชุมชนตำบลบึงคล้า	๑. สนับสนุนงบประมาณในการ ดำเนินงานของกองทุนสวัสดิการชุมชน ตำบลบึงคล้า	๒๕๐,๐๐๐	อบต. บึงคล้า	สำนักงานปลัด อบต.													
๖	สงเคราะห์ผู้ด้อยโอกาส	๑. ให้ความช่วยเหลือ สงเคราะห์ แก่ผู้ด้อยโอกาสในพื้นที่ตำบลบึงคล้า	๔๐,๐๐๐	หมู่ที่ ๑ - ๑๔	สำนักงานปลัด อบต.													
๗	อุดหนุนโครงการบรรเทา ทุกข์ผู้ประสบสาธารณภัย และราษฎรที่เดือดร้อน ประจำปี ๒๕๖๐ ให้แก่ กิ่งกาชาดอำเภอหล่มสัก	๑. สนับสนุนงบประมาณให้แก่ กิ่งกาชาดอำเภอหล่มสัก ตามโครงการ บรรเทาทุกข์ผู้ประสบสาธารณภัยและ ราษฎรที่เดือดร้อน ประจำปี ๒๕๖๐	๑๐,๐๐๐	อบต. บึงคล้า	สำนักงานปลัด อบต.													
๘	อุดหนุนโครงการเหล่า กาชาดและชาวท้องถิ่นรวม ใจช่วยผู้ประสบสาธารณภัย และผู้เดือดร้อนจังหวัด เพชรบูรณ์ ประจำปี งบประมาณ ๒๕๖๐ ให้แก่ เหล่ากาชาดจังหวัด เพชรบูรณ์	๑. สนับสนุนงบประมาณให้แก่เหล่า กาชาดจังหวัดเพชรบูรณ์ ตาม โครงการเหล่ากาชาดและชาวท้องถิ่น รวมใจช่วยผู้ประสบสาธารณภัยและ ผู้เดือดร้อนจังหวัดเพชรบูรณ์ ประจำปี งบประมาณ ๒๕๖๐	๑๐,๐๐๐	อบต. บึงคล้า	สำนักงานปลัด อบต.													

๕.๓ แนวทางการพัฒนา...ส่งเสริมและสนับสนุนการป้องกันสาธารณภัยและการรักษาความสงบเรียบร้อย...

ลำดับ ที่	โครงการ	รายละเอียดของกิจกรรมที่เกิดขึ้น จากโครงการ	งบ ประมาณ (บาท)	สถานที่ ดำเนินการ	หน่วยงาน รับผิดชอบหลัก	พ.ศ. ๒๕๕๙				พ.ศ. ๒๕๖๐								
						ต.ค.	พ.ย.	ธ.ค.	ม.ค.	ก.พ.	มี.ค.	เม.ย.	พ.ค.	มิ.ย.	ก.ค.	ส.ค.	ก.ย.	
๑	โครงการตามมาตรการ ป้องกันและแก้ไขปัญหา อุบัติเหตุทางถนน	๑. ดำเนินการตั้งด่านเฝ้าระวัง อุบัติเหตุและให้บริการต่างๆ แก่ ประชาชนผู้สัญจรไปมาในช่วงเทศกาล ต่างๆ	๑๕๐,๐๐๐	หมู่ที่ ๓	สำนักงานปลัด อบต.			■				■						
๒	โครงการฝึกอบรม เตรียมพร้อมการป้องกัน และบรรเทาสาธารณภัยของ อาสาสมัครป้องกันภัยฝ่าย พลเรือน (อปพร.) และ เจ้าหน้าที่ อบต.	๑. จัดกิจกรรมฝึกอบรมเตรียมพร้อม การป้องกันและบรรเทาสาธารณภัย ของอาสาสมัครป้องกันภัยฝ่ายพลเรือน (อปพร.) และเจ้าหน้าที่ อบต. ๒. ซ้อมแผนป้องกันอัคคีภัย	๖๐,๐๐๐	อบต. ปุงคล้า	สำนักงานปลัด อบต.								■					

๖. ยุทธศาสตร์...การพัฒนาด้านการเมืองการบริหารและการบริหารจัดการบ้านเมืองที่ดี...

๖.๑ แนวทางการพัฒนา...ส่งเสริมและสนับสนุนการปกครองตามระบอบประชาธิปไตย...

ลำดับ ที่	โครงการ	รายละเอียดของกิจกรรมที่เกิดขึ้น จากโครงการ	งบ ประมาณ (บาท)	สถานที่ ดำเนินการ	หน่วยงาน รับผิดชอบหลัก	พ.ศ. ๒๕๕๙			พ.ศ. ๒๕๖๐									
						ต.ค.	พ.ย.	ธ.ค.	ม.ค.	ก.พ.	มี.ค.	เม.ย.	พ.ค.	มิ.ย.	ก.ค.	ส.ค.	ก.ย.	
๑	ค่าใช้จ่ายเกี่ยวกับการ เลือกตั้งทุกระดับ	๑. ดำเนินการจัดกิจกรรมต่างๆ ที่ เกี่ยวกับการเลือกตั้งทุกระดับ	๕๐,๐๐๐	หมู่ที่ ๑ - ๑๔	สำนักงานปลัด													

๖.๒ แนวทางการพัฒนา...เพิ่มประสิทธิภาพการให้บริการประชาชนและการพัฒนารายได้

ลำดับ ที่	โครงการ	รายละเอียดของกิจกรรมที่เกิดขึ้น จากโครงการ	งบ ประมาณ (บาท)	สถานที่ ดำเนินการ	หน่วยงาน รับผิดชอบหลัก	พ.ศ. ๒๕๕๙			พ.ศ. ๒๕๖๐									
						ต.ค.	พ.ย.	ธ.ค.	ม.ค.	ก.พ.	มี.ค.	เม.ย.	พ.ค.	มิ.ย.	ก.ค.	ส.ค.	ก.ย.	
๑	โครงการจัดทำแผนที่ภาษี	๑. จัดทำแผนที่ภาษีในพื้นที่ตำบล บึงคล้า	๑๖๐,๐๐๐	อบต. บึงคล้า	กองคลัง													

๖.๓ แนวทางการพัฒนา...ส่งเสริมและสนับสนุนการพัฒนาบุคลากรและองค์กร...

ลำดับ ที่	โครงการ	รายละเอียดของกิจกรรมที่เกิดขึ้น จากโครงการ	งบ ประมาณ (บาท)	สถานที่ ดำเนินการ	หน่วยงาน รับผิดชอบหลัก	พ.ศ. ๒๕๕๙			พ.ศ. ๒๕๖๐									
						ต.ค.	พ.ย.	ธ.ค.	ม.ค.	ก.พ.	มี.ค.	เม.ย.	พ.ค.	มิ.ย.	ก.ค.	ส.ค.	ก.ย.	
๑	จัดเก็บข้อมูลพื้นฐานเพื่อนำ ข้อมูลไปใช้ในการจัดทำ แผนพัฒนา อบต.	๑. ออกพื้นที่สำรวจและจัดเก็บข้อมูล พื้นฐานด้านต่างๆ ในพื้นที่ตำบล บุงคล้า ๒. รวบรวมข้อมูลและประมวลผลเพื่อ ใช้เป็นข้อมูลในการจัดทำแผนพัฒนา อบต.	๘๐,๐๐๐	หมู่ที่ ๑ - ๑๔	สำนักงานปลัด อบต.													
๒	ค่าใช้จ่ายในการเดินทางไป ราชการ	๑. ค่าใช้จ่ายในการเดินทางไปราชการ ของสำนักงานปลัด อบต. จำนวน ๕๐,๐๐๐ บาท ๒. ค่าใช้จ่ายในการเดินทางไปราชการ ของกองคลัง จำนวน ๘๐,๐๐๐ บาท ๓. ค่าใช้จ่ายในการเดินทางไปราชการ ของกองช่าง จำนวน ๓๐,๐๐๐ บาท ๔. ค่าใช้จ่ายในการเดินทางไปราชการ ของกองการศึกษาฯ จำนวน ๓๐,๐๐๐ บาท	๒๓๐,๐๐๐	อบต. บุงคล้า	สำนักงานปลัด อบต./กองคลัง/ กองช่าง/ กองการศึกษาฯ													
๓	ค่าลงทะเบียน	๑. ค่าลงทะเบียนเข้ารับการฝึกอบรม ของสำนักงานปลัด อบต. จำนวน ๑๐๐,๐๐๐ บาท ๒. ค่าลงทะเบียนเข้ารับการฝึกอบรม	๓๓๐,๐๐๐	อบต. บุงคล้า	สำนักงานปลัด อบต./กองคลัง/ กองช่าง/ กองการศึกษาฯ													

ลำดับ ที่	โครงการ	รายละเอียดของกิจกรรมที่เกิดขึ้น จากโครงการ	งบ ประมาณ (บาท)	สถานที่ ดำเนินการ	หน่วยงาน รับผิดชอบหลัก	พ.ศ. ๒๕๕๙			พ.ศ. ๒๕๖๐										
						ต.ค.	พ.ย.	ธ.ค.	ม.ค.	ก.พ.	มี.ค.	เม.ย.	พ.ค.	มิ.ย.	ก.ค.	ส.ค.	ก.ย.		
		ของกองคลัง. จำนวน ๑๐๐,๐๐๐ บาท ๓. ค่าลงทะเบียนเข้ารับการฝึกอบรม ของกองช่าง จำนวน ๕๐,๐๐๐ บาท ๔. ค่าลงทะเบียนเข้ารับการฝึกอบรม ของกองการศึกษาฯ จำนวน ๘๐,๐๐๐ บาท																	
๔	บำรุงรักษาและซ่อมแซม ครุภัณฑ์	๑. การบำรุงรักษาและซ่อมแซม ครุภัณฑ์ต่างๆ ของสำนักงานปลัด อบต. จำนวน ๕๐,๐๐๐ บาท ๒. การบำรุงรักษาและซ่อมแซม ครุภัณฑ์ต่างๆ ของกองช่างจำนวน ๔๐,๐๐๐ บาท	๙๐,๐๐๐	อบต. ปุंगคล้า	สำนักงานปลัด อบต./กองช่าง														
๕	จัดซื้อวัสดุสำนักงาน	๑. จัดซื้อสิ่งของเครื่องใช้ต่างๆ ของ สำนักงานปลัด อบต. เช่น กระดาษ แฟ้ม ปากกา ดินสอ ฯลฯ จำนวน ๘๐,๐๐๐ บาท ๒. จัดซื้อสิ่งของเครื่องใช้ต่างๆ ของ กองคลัง เช่น แบบพิมพ์ต่างๆ กระดาษ แฟ้ม ปากกา ดินสอ ฯลฯ จำนวน ๑๐๐,๐๐๐ บาท	๒๕๐,๐๐๐	อบต. ปุंगคล้า	สำนักงานปลัด อบต./กองคลัง/ กองช่าง/ กองการศึกษาฯ														

ลำดับ ที่	โครงการ	รายละเอียดของกิจกรรมที่เกิดขึ้น จากโครงการ	งบ ประมาณ (บาท)	สถานที่ ดำเนินการ	หน่วยงาน รับผิดชอบหลัก	พ.ศ. ๒๕๕๙			พ.ศ. ๒๕๖๐									
						ต.ค.	พ.ย.	ธ.ค.	ม.ค.	ก.พ.	มี.ค.	เม.ย.	พ.ค.	มิ.ย.	ก.ค.	ส.ค.	ก.ย.	
		๓. จัดซื้อสิ่งของเครื่องใช้ต่างๆ ของ กองช่าง เช่น กระดาษ แฟ้ม ปากกา ดินสอ ฯลฯ จำนวน ๔๐,๐๐๐ บาท ๔. จัดซื้อสิ่งของเครื่องใช้ต่างๆ ของ กองการศึกษาฯ เช่น กระดาษ แฟ้ม ปากกา ดินสอ ฯลฯ จำนวน ๓๐,๐๐๐ บาท																
๖	จัดซื้อวัสดุงานบ้านงานครัว	๑. จัดซื้อวัสดุงานบ้านงานครัวของ สำนักงานปลัด อบต. เช่น แปรง ไม้กวาด ถ้วย ชาม แก้ว น้ำ ดื่มสำหรับบริการประชาชน ฯลฯ จำนวน ๖๕,๐๐๐ บาท ๒. จัดซื้อวัสดุงานบ้านงานครัวของ กองช่าง เช่น ถังรองรับขยะ และ อื่นๆ ฯลฯ จำนวน ๑๐๐,๐๐๐ บาท ๓. จัดซื้อวัสดุงานบ้านงานครัวของ กองการศึกษาฯ เช่น แปรง ไม้กวาด ที่นอน แก้ว จานชาม ที่ใช้ในศูนย์ พัฒนาเด็กเล็กตำบลบุงคล้า จำนวน ๔๐,๐๐๐ บาท	๒๐๕,๐๐๐	อบต. บุงคล้า	สำนักงานปลัด อบต./กองช่าง/ กองการศึกษาฯ													

ลำดับ ที่	โครงการ	รายละเอียดของกิจกรรมที่เกิดขึ้น จากโครงการ	งบ ประมาณ (บาท)	สถานที่ ดำเนินการ	หน่วยงาน รับผิดชอบหลัก	พ.ศ. ๒๕๕๙			พ.ศ. ๒๕๖๐											
						ต.ค.	พ.ย.	ธ.ค.	ม.ค.	ก.พ.	มี.ค.	เม.ย.	พ.ค.	มิ.ย.	ก.ค.	ส.ค.	ก.ย.			
๗	จัดซื้อวัสดุงานพาหนะและ ขนส่ง	๑. จัดซื้อวัสดุยานพาหนะและขนส่ง เช่น ยางรถยนต์ และจักรยานยนต์ แบตเตอรี่ กระจงไฟ เสื้อสะท้อน แสงจราจร และอื่นๆ	๑๐๐,๐๐๐	อบต. ปุงคล้า	สำนักงานปลัด อบต.															
๘	จัดซื้อวัสดุเชื้อเพลิงและ หล่อลื่น	๑. จัดซื้อวัสดุเชื้อเพลิงและหล่อลื่นที่ ใช้ในการปฏิบัติราชการของ อบต. เช่น น้ำมันดีเซล น้ำมันเบนซิน น้ำมันเครื่อง น้ำมันจารบี ฯลฯ	๓๕๐,๐๐๐	อบต. ปุงคล้า	สำนักงานปลัด อบต.															
๙	จัดซื้อวัสดุคอมพิวเตอร์	๑. จัดซื้อวัสดุคอมพิวเตอร์ของ สำนักงานปลัด อบต. เช่น แผ่นดิสก์ หมึก เครื่องพิมพ์ โปรแกรม และ อื่นๆ ที่เกี่ยวข้องกับคอมพิวเตอร์ จำนวน ๑๐๐,๐๐๐ บาท ๒. จัดซื้อวัสดุคอมพิวเตอร์ของกอง คลัง เช่น แผ่นดิสก์ หมึก เครื่องพิมพ์ โปรแกรม และอื่นๆ ที่ เกี่ยวข้องกับคอมพิวเตอร์ จำนวน ๘๐,๐๐๐ บาท ๓. จัดซื้อวัสดุคอมพิวเตอร์ของกอง ช่าง เช่น แผ่นดิสก์ หมึก เครื่องพิมพ์ โปรแกรม และอื่นๆ ที่	๒๖๐,๐๐๐	อบต. ปุงคล้า	สำนักงานปลัด อบต./กองคลัง/ กองช่าง/ กองการศึกษาฯ															

ลำดับ ที่	โครงการ	รายละเอียดของกิจกรรมที่เกิดขึ้น จากโครงการ	งบ ประมาณ (บาท)	สถานที่ ดำเนินการ	หน่วยงาน รับผิดชอบหลัก	พ.ศ. ๒๕๕๙			พ.ศ. ๒๕๖๐									
						ต.ค.	พ.ย.	ธ.ค.	ม.ค.	ก.พ.	มี.ค.	เม.ย.	พ.ค.	มิ.ย.	ก.ค.	ส.ค.	ก.ย.	
		เกี่ยวข้องกับคอมพิวเตอร์ จำนวน ๓๐,๐๐๐ บาท ๔. จัดซื้อวัสดุคอมพิวเตอร์ของกอง การศึกษาฯ เช่น แผ่นดิสก์ หมึก เครื่องพิมพ์ โปรแกรม และอื่นๆ ที่ เกี่ยวข้องกับคอมพิวเตอร์ จำนวน ๕๐,๐๐๐ บาท																
๑๐	จัดซื้อครุภัณฑ์สำนักงาน	๑. จัดซื้อตู้เก็บเอกสารชนิดบานเลื่อน กระจก ขนาด ๔ ฟุต จำนวน ๔ ตู้ๆ ละ ๕,๐๐๐ บาท เป็นเงิน ๒๐,๐๐๐ บาท ๒. จัดซื้อเครื่องดูดฝุ่น ขนาด ๑๕ ลิตร จำนวน ๑ เครื่องๆ ละ ๑๓,๐๐๐ บาท ๓. จัดซื้อโต๊ะหมู่บูชาไม้สัก ความ กว้างของโต๊ะขนาด ๙ นิ้ว มีฐานรอง โต๊ะหมู่ มีโต๊ะแท่นบูชา ๙ ชั้น จำนวน ๑ ชุดๆ ละ ๙,๙๐๐ บาท	๒๑๐,๐๔๘	อบต. ปุงคล้า	สำนักงานปลัด อบต.													
		๑. จัดซื้อตู้เหล็กเก็บเอกสารชนิด ๒ บาน จำนวน ๓ ตู้ๆ ละ ๔,๙๐๐ บาท เป็นเงิน ๑๔,๗๐๐ บาท			กองคลัง													

ลำดับ ที่	โครงการ	รายละเอียดของกิจกรรมที่เกิดขึ้น จากโครงการ	งบ ประมาณ (บาท)	สถานที่ ดำเนินการ	หน่วยงาน รับผิดชอบหลัก	พ.ศ. ๒๕๕๙			พ.ศ. ๒๕๖๐										
						ต.ค.	พ.ย.	ธ.ค.	ม.ค.	ก.พ.	มี.ค.	เม.ย.	พ.ค.	มิ.ย.	ก.ค.	ส.ค.	ก.ย.		
		<p>๑. จัดซื้อเครื่องปรับอากาศแบบแยกส่วน ชนิดตั้งพื้นหรือชนิดแขวน มีระบบฟอกอากาศ ขนาด ๓๖,๐๐๐ บีทียู จำนวน ๓ เครื่องๆ ละ ๔๔,๐๐๐ บาท รวมค่าติดตั้ง เป็นเงิน ๑๓๒,๐๐๐ บาท</p> <p>๒. จัดซื้อชั้นวางอเนกประสงค์ ๓ ชั้น แบบชั้นโล่ง ขนาดกว้างไม่น้อยกว่า ๒๘ ซม. ยาวไม่น้อยกว่า ๔๐ ซม. สูงไม่น้อยกว่า ๘๕ ซม. จำนวน ๒๐ อันๆ ละ ๓๙๐ บาท เป็นเงิน ๗,๘๐๐ บาท</p> <p>๓. จัดซื้อม่านปรับแสงอาคารศูนย์พัฒนาเด็กเล็กตำบลปุงคล้า พร้อมติดตั้ง ขนาดกว้าง ๓.๑๐ ม. สูง ๑.๒๐ ม. จำนวน ๔ ชุดๆ ละ ๓,๑๖๒ บาท เป็นเงิน ๑๒,๖๔๘ บาท</p>			กองการศึกษาฯ														
๑๑	จัดซื้อครุภัณฑ์ยานพาหนะและขนส่ง	๑. จัดซื้อรถจักรยานยนต์ ขนาด ๑๒๐ ซีซี จำนวน ๑ คันๆ ละ ๕๒,๐๐๐ บาท	๖๖,๗๐๐	อบต. ปุงคล้า	สำนักงานปลัด อบต.														

ลำดับ ที่	โครงการ	รายละเอียดของกิจกรรมที่เกิดขึ้น จากโครงการ	งบ ประมาณ (บาท)	สถานที่ ดำเนินการ	หน่วยงาน รับผิดชอบหลัก	พ.ศ. ๒๕๕๙			พ.ศ. ๒๕๖๐								
						ต.ค.	พ.ย.	ธ.ค.	ม.ค.	ก.พ.	มี.ค.	เม.ย.	พ.ค.	มิ.ย.	ก.ค.	ส.ค.	ก.ย.
		๒. จัดซื้อกระจกโค้ง PVC ขนาด ๒๔ นิ้ว และเสาพร้อมติดตั้ง จำนวน ๓ ชุดๆ ละ ๔,๙๐๐ บาท เป็นเงิน ๑๔,๗๐๐ บาท															
๑๒	จัดซื้อครุภัณฑ์งานบ้านงานครัว	๑. จัดซื้อเครื่องทำน้ำเย็นชนิดกดดื่มเติมน้ำถังคว่ำ จำนวน ๑ เครื่องๆ ละ ๕,๕๐๐ บาท	๕,๕๐๐	อบต. ปุงคล้า	สำนักงานปลัด อบต.			██████████									
๑๓	จัดซื้อครุภัณฑ์คอมพิวเตอร์	๑. จัดซื้อเครื่องคอมพิวเตอร์สำหรับงานประมวลผล แบบที่ ๑ (จอขนาดไม่น้อยกว่า ๑๘.๕ นิ้ว) จำนวน ๑ ชุด เป็นเงิน ๒๒,๐๐๐ บาท ๒. จัดซื้อเครื่องคอมพิวเตอร์สำหรับงานประมวลผล แบบที่ ๒ (จอขนาดไม่น้อยกว่า ๑๘.๕ นิ้ว) จำนวน ๑ ชุด เป็นเงิน ๒๙,๐๐๐ บาท ๓. จัดซื้อเครื่องสำรองไฟฟ้า ขนาด ๘๐๐VA จำนวน ๒ เครื่องๆ ละ ๓,๒๐๐ บาท เป็นเงิน ๖,๔๐๐ บาท ๔. จัดซื้อเครื่องพิมพ์ชนิดเลเซอร์/ชนิด LED ขาวดำ (๓๐ หน้า/นาที) จำนวน ๑ เครื่อง เป็นเงิน ๗,๙๐๐ บาท	๑๒๗,๐๐๐	อบต. ปุงคล้า	สำนักงานปลัด อบต.			██████████									

ลำดับ ที่	โครงการ	รายละเอียดของกิจกรรมที่เกิดขึ้น จากโครงการ	งบ ประมาณ (บาท)	สถานที่ ดำเนินการ	หน่วยงาน รับผิดชอบหลัก	พ.ศ. ๒๕๕๙			พ.ศ. ๒๕๖๐									
						ต.ค.	พ.ย.	ธ.ค.	ม.ค.	ก.พ.	มี.ค.	เม.ย.	พ.ค.	มิ.ย.	ก.ค.	ส.ค.	ก.ย.	
		๑. จัดซื้อเครื่องคอมพิวเตอร์สำหรับ งานประมวลผล แบบที่ ๑ (จอขนาด ไม่น้อยกว่า ๑๘.๕ นิ้ว) จำนวน ๑ ชุด เป็นเงิน ๒๒,๐๐๐ บาท ๒. จัดซื้อเครื่องสำรองไฟฟ้า ขนาด ๘๐๐VA จำนวน ๑ เครื่อง เป็นเงิน ๓,๒๐๐ บาท			กองคลัง													
		กองช่าง																
๑๔	บำรุงรักษาและปรับปรุง ครุภัณฑ์	๑. ซ่อมแซมบำรุงรักษาโครงสร้างของ ครุภัณฑ์ขนาดใหญ่ ซึ่งไม่รวมถึงค่า ซ่อมบำรุงตามปกติหรือค่าซ่อมกลาง	๑๕๐,๐๐๐	อบต. บุ่งคล้า	สำนักงานปลัด อบต.													

ลำดับ ที่	โครงการ	รายละเอียดของกิจกรรมที่เกิดขึ้น จากโครงการ	งบ ประมาณ (บาท)	สถานที่ ดำเนินการ	หน่วยงาน รับผิดชอบหลัก	พ.ศ. ๒๕๕๙			พ.ศ. ๒๕๖๐									
						ต.ค.	พ.ย.	ธ.ค.	ม.ค.	ก.พ.	มี.ค.	เม.ย.	พ.ค.	มิ.ย.	ก.ค.	ส.ค.	ก.ย.	
๑๕	จัดซื้อวัสดุก่อสร้าง	๑. จัดซื้อวัสดุก่อสร้าง เช่น ปูน อิฐ ทราย กระเบื้อง ฯลฯ เพื่อใช้ใน กิจการ อบต.	๑๐๐,๐๐๐	อบต. ปุงคล้า	กองช่าง													

๖.๔ แนวทางการพัฒนา...ส่งเสริมการป้องกันและปราบปรามการทุจริต คอรัปชั่น...

ลำดับ ที่	โครงการ	รายละเอียดของกิจกรรมที่เกิดขึ้น จากโครงการ	งบ ประมาณ (บาท)	สถานที่ ดำเนินการ	หน่วยงาน รับผิดชอบหลัก	พ.ศ. ๒๕๕๙			พ.ศ. ๒๕๖๐									
						ต.ค.	พ.ย.	ธ.ค.	ม.ค.	ก.พ.	มี.ค.	เม.ย.	พ.ค.	มิ.ย.	ก.ค.	ส.ค.	ก.ย.	
-	-	-	-	-	-													

ภาคผนวก